



Datum
2021-02-22

Diarienummer
GSN-2021/159.601

Handläggare
Linda Gebauer
Linda.Gebauer@huddinge.se

Grundskolenämnden

Remissvar - Samråd utvecklingsplan för Flemingsberg

Förslag till beslut

Nämnden godkänner förvaltningens synpunkter och överlämnar tjänsteutlåtandet som nämndens yttrande till kommunstyrelsen.

Sammanfattning

Utvecklingsplanen visar möjlig utveckling i Flemingsberg på lång sikt fram till 2050 eller ännu längre. Planen fyller glappet mellan Huddinge och Botkyrka kommuns översiktsplaner och de efterföljande detaljplanerna. Planen vägleder utvecklingen på ett mer direkt och konkret sätt än vad översiktsplanen gör men är samtidigt inte så detaljerad som ett detaljplaneprogram eller en detaljplan. Utvecklingsplanen är liksom kommunens översiktsplan inte juridiskt bindande och har tagits fram i ett samarbete mellan Huddinge och Botkyrka kommuner. Planen ska säkerställa en attraktiv helhet och därför ingår även den mark som kommunen inte har rådighet över. Ambitionerna för platsen som redovisas i utvecklingsplanen kan tillgodoses på många olika sätt. Kommunerna och dess invånare, föreningar, civilsamhälle, statliga och regionala organ samt aktörer på marknaden behöver alla vara en del i genomförandet.

Utvecklingsplanen redovisar de stora strukturerna som inte kan avgöras i enskilda samhällsbyggnadsprojekt. Planen ska vara garanten för att de delar som sedan byggs var för sig passar ihop och skapar en attraktiv plats där människor vill leva, driva sina företag eller besöka. Utvecklingsplanens stora uppgift är att säkerställa den politiska ambitionen att skapa balans i Stockholmsregionen och utveckla Flemingsberg till en viktig arbetsplatsnod i södra Stockholm. De kvaliteter som redan finns på platsen med sjukhus, akademier och viktiga samhällsinstitutioner ska ges möjlighet att utvecklas. Samtidigt ska Flemingsberg växa samman och de fysiska och mentala barriärerna överbryggas.

Utvecklingsplanen redovisar bebyggelsestruktur, infrastruktur och grön- och blåstruktur på en översiktlig strategisk nivå. Planen ger också förslag till hur staden ska möbleras med olika typer av innehåll som offentlig och kommersiell service, mötesplatser med mera.

HUDDINGE KOMMUN

Postadress
Huddinge kommun
Barn- och utbildningsförvaltningen
141 85 Huddinge

Besök
Gymnasietorget 1

Tfn vxl 08-535 300 00

www.huddinge.se

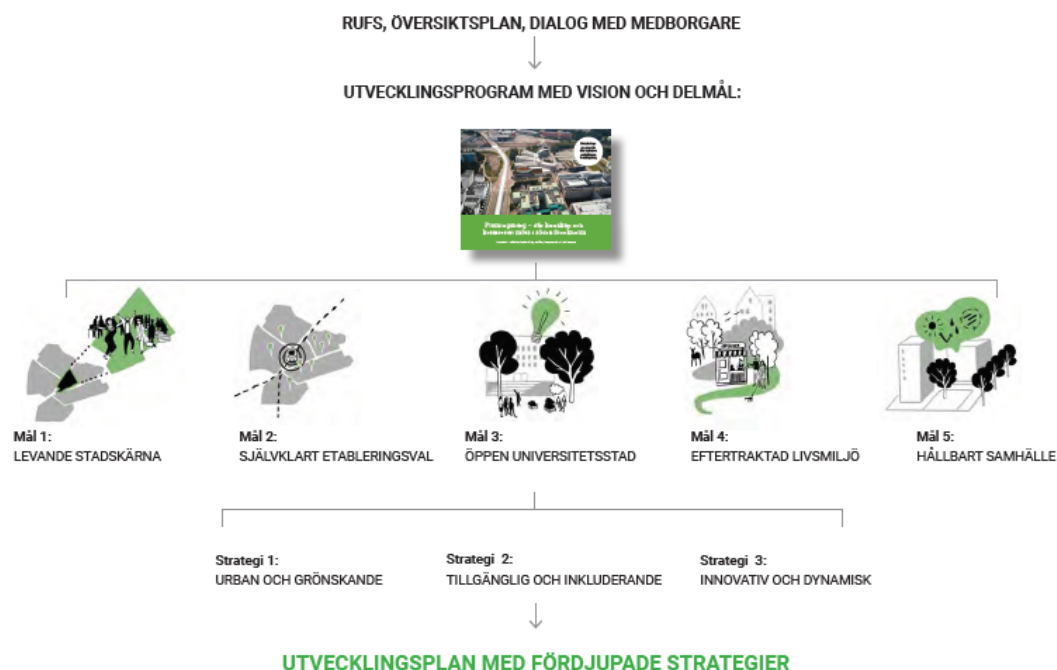


Beskrivning av ärendet

Utvecklingsplanen visar möjlig utveckling i Flemingsberg på lång sikt fram till 2050 eller ännu längre. Planen fyller glappet mellan Huddinge och Botkyrka kommuns översiktsplaner och de efterföljande detaljplanerna. Planen vägleder utvecklingen på ett mer direkt och konkret sätt än vad översiktsplanen gör men är samtidigt inte så detaljerad som ett detaljplaneprogram eller en detaljplan.

Utvecklingsplanen är liksom kommunens översiktsplan inte juridiskt bindande och har tagits fram i ett samarbete mellan Huddinge och Botkyrka kommuner. Planen ska säkerställa en attraktiv helhet och därför ingår även den mark som kommunen inte har rådighet över. Ambitionerna för platsen som redovisas i utvecklingsplanen kan tillgodoses på många olika sätt. Kommunerna och dess invånare, föreningar, civilsamhälle, statliga och regionala organ samt aktörer på marknaden behöver alla vara en del i genomförandet.

Utvecklingsplanen redovisar de stora strukturerna som inte kan avgöras i enskilda samhällsbyggnadsprojekt. Planen omfattar fem utvecklingsmål och tre strategier för att nå mål och vision. Tillsammans beskriver dessa mål på vilket sätt Flemingsberg ska bidra till en hållbar utveckling av Stockholmsregionen.



I Flemingsberg finns stora obebyggda områden och förutsättningar att utveckla tusentals nya arbetstillfällen, bostäder och studieplatser i en tät stadsmiljö. I ett nära omland finns plats för både attraktiva villaområden och orörd natur.

Samtidigt finns ett antal utmaningar som behöver mötas. Till exempel behöver platsens attraktivitet som etablerings-, studie- och bostadsort stärkas. Utbudet av stadsmässiga kvaliteter behöver öka och både de fysiska och mentala barriärerna behöver överbryggas.

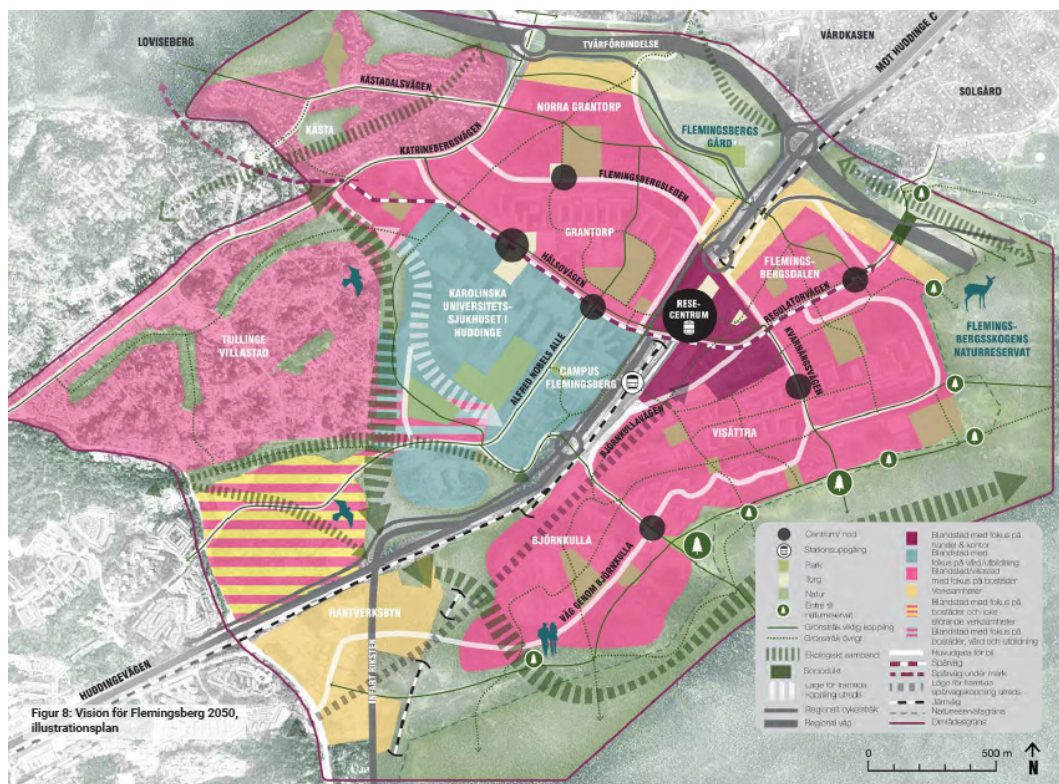
Strategi 1: En urban och grönskande stad

I den regionala stadskärnan ska invånare, verksamma och besökare kunna erbjudas både stadens puls och naturens lugn på gångavstånd. Det är människan som gör en stad levande och genom att göra plats för många människor ges förutsättningar för en livfull stadsmiljö.

I Flemingsberg finns idag ett begränsat kommersiellt utbud som i huvudsak är koncentrerat till området runt pendeltågsstationen och nuvarande Flemingsbergs centrum. Inom Campus Flemingsberg finns främst restauranger och caféer, apotek och service kopplat till högskolorna och sjukhuset. Inom bostadsområdena finns mestadels sociala målpunkter som skolor, förskolor och parker. Det finns få målpunkter som attraherar besökare från ett större omland och det kulturella utbudet och föreningslivet är svagt. Möjligheterna till rekreation i den närbelägna Flemingsbergsskogen är goda men det saknas tydliga rekreativa kopplingar mellan naturen och stadsmiljön. Flemingsberg har brist på parker och lekplatser.

Vi skapar en:

- Stadsmiljö med arbetsplatser och bostäder
- Stadsmiljö med ett varierat utbud
- Grönstruktur med plats för lek, vila och rekreation





Strategi 2: En tillgänglig och inkluderande stad

En förutsättning för en tillgänglig stad är god infrastruktur, ett transportsystem både för de som går, cyklar, åker kollektivt eller bil. Tillgänglighet bidrar till närhet och sammanhållning och gör det möjligt att röra sig mellan olika målpunkter. En tillgänglig stadskärna bidrar till en hållbar utveckling genom att uppmuntra klimatsmarta färdmedel.

Flemingsberg är en av regionens mest tillgängliga platser med kollektiva färdmedel och ingår i en regional flerkärnig struktur med sammanlänkade stadskärnor och större orter i Mälardalen och östra Mellansverige. Det finns idag mycket god tillgång till kollektivtrafik till och från Flemingsberg i form av pendeltåg, regionaltåg och buss. Det är också en plats som det är lätt att komma till som cyklist då stadskärnan nås av två regionala cykelstråk. Trots detta finns en känsla hos invånare, verksamma och studerande att stadskärnan inte är tillgänglig.

För att nå Flemingsbergs mål behöver stadskärnan bli:

- Tillgänglig med prioritet för hållbara resor
- En plats med tydliga målpunkter som ger anledning att röra sig mellan stadsdelar



Visionsbild på resecentrum i Flemingsberg, en målpunkt i regionen.



Strategi 3: En innovativ och dynamisk stad

Flemingsberg utvecklas till ett dynamiskt centrum för innovationer i södra Stockholm. Människorna, gestaltningen och platsens historia bidrar till Flemingsbergs identitet. Här leder innovationer, nytänkande och samverkan till en hållbar utveckling i framkant.

För många i Stockholmsregionen är Flemingsberg relativt okänt som en kunskapsintensiv arbetsmarknad med universitetssjukhus och flera olika lärosäten. Flemingsberg förknippas istället med stora bostadshus som byggdes under miljonprogramåren. Många har en föreställning om att Flemingsberg ligger långt bort, att det är otryggt och storskaligt.

Gemensamt för boende och verksamma är att det sedan länge finns en stark kultur av samverkan. Många känner även en stark stolthet över att bo eller arbeta i Flemingsberg samt en känsla av närhet, gemenskap och nybyggeranda. I hela Flemingsberg finns en internationell och multikulturell atmosfär. Tillsammans har detta utvecklat en unik Flemingsbergsanda.

Genom att tydliggöra Flemingsbergs unika identitet kan platsen särskiljas från andra platser i regionen. En dynamisk stadsmiljö med möjligheter att bo både i flerfamiljshus och i villa. Områden och mötesplatser som kompletterar varandra. En stadsmiljö där närvaro av högre utbildning ger förutsättningar för innovationer att även spilla över i stadens gestaltning och låta utsidan spegla insidan. För att nå Flemingsbergs mål behöver stadskärnan bli:

- Ett tydligt innovationscentrum i södra Stockholm
- En miljö där stadsdelarna kompletterar varandra
- Hållbar utveckling som ligger i framkant



Figur 22: Innovativa miljöer

Förvaltningens synpunkter

Förvaltningen ställer sig positiv till en utveckling av Flemingsberg. Planen är skriven på en övergripande nivå och omfattar därför inte detaljerad beskrivning av grundskoleverksamhetens utveckling i området.

Det är positivt att grundskolebehovet tas upp i samband med att områden utvecklas och nya bostäder byggs. Behovet av grundskoleplatser behöver bevakas



så att planeringen sker med rätt antal platser och i geografiska lägen som möter behoven. Det är viktigt att avsätta tillräckligt med yta för behoven så att det blir sammanhängande och funktionella grundskolor med skolgårdar utan till exempel korsande gång- och cykelvägar. Man bör emellertid vara försiktig med att låsa storlekar och exakta platser för grundskolor och andra verksamheter i detta skede då det i utvecklingsplanen råder osäkerheter kring exakt var, hur mycket och när i tid som områden kommer att utvecklas och bostäder byggas.

Det är viktigt att tillgängliggöra ytor för barnen och gärna förlägga bilvägar runt bostadsområden så större möjligheter finns till lek, rörelse och aktiviteter inom bostadsområdet utan behov av att korsa bilvägar. För barn är det viktigt att helt eller delvis kunna ta sig själv mellan hem, vänner och aktiviteter.

Då nya områden växer fram är det viktigt att se över att säkra skolvägar finns. Det innebär att tillräckligt breda gång- och cykelbanor samt säkra övergångsställen inrättas med god belysning. Detta gäller även för lekparken och andra områden där barn vistas. Förvaltningen betonar vikten av att man särskilt beaktar säkerheten och att man säkerställer att buller- och partikelnivåer inte överskrids.

I kommande arbeten gällande dagvattenlösningar bör hänsyn tas till vilken slags lösning som planeras i närheten av skolor och andra områden i Flemingsberg där barn förväntas vistas. Säkerheten för eleverna måste bevakas varför det är viktigt att dagvattenlösningarna är av sådana slag som anses vara säkra för barn.

Förvaltningen förutsätter att barnkonventionen är en grund för kommande utveckling av Flemingsberg. Barnens bästa ska beaktas vid alla beslut som rör barn vilket är en lag som är omfattande. Förvaltningen framhåller vikten av att bevaka ytor i området där barn brukar vistas så som grönytor och lekparken men även att friktan för eleverna på skolorna bevakas. Att kunna ta ut löpsteg och kunna leka fritt är viktiga utgångspunkter för elevers utveckling.

Förvaltningen ställer sig positiv till utvecklingen av den nya stadsdelen men betonar vikten av att arbeta med att sammanföra det äldre området som finns på plats med det nya som byggs för att överbrygga eventuella klyftor som annars skulle kunna uppstå däremellan.

Det är viktigt att behoven gällande grundskoleverksamhet sker i nära dialog med förvaltningen i de kommande detaljplanerna.

Ekonomiska och juridiska konsekvenser

Inga ekonomiska eller juridiska konsekvenser bedöms finnas i detta läge.

Johan Skofteröd
Utbildningsdirektör

Helena Näslund
Biträdande utbildningsdirektör



Bilagor

- Bilaga 1. Remissmissiv samtliga utvecklingsplaner (Kungens kurva, Vårby, Flemingsberg och Sjödalén-Fullersta)
- Bilaga 2. Utvecklingsplan för Flemingsberg

Beslutet ska skickas till

Kommunstyrelsen
Samhällsbyggnadsavdelningen
Akten